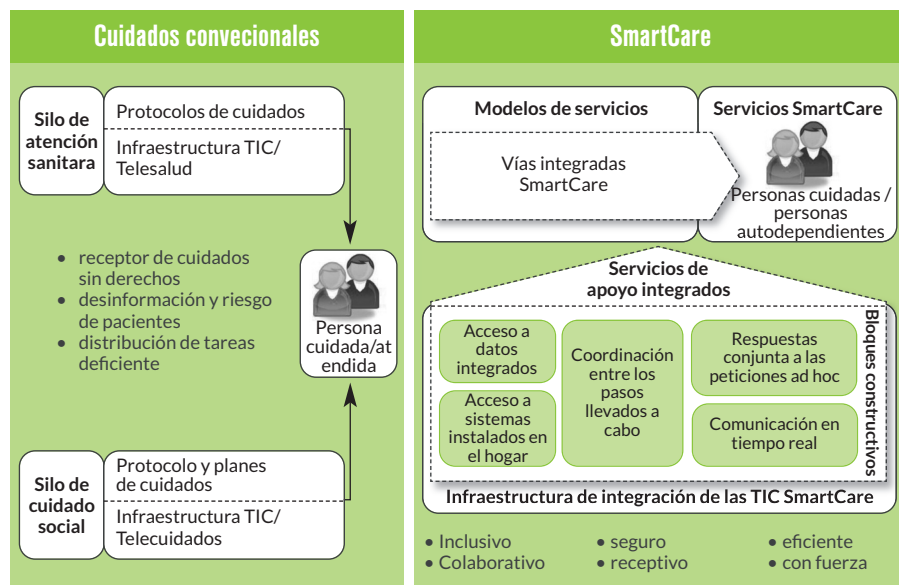


Los servicios se basan en las TIC avanzadas ya en uso en las regiones de despliegue incluyendo plataformas domésticas de teleasistencia y telemonitorización. La integración del sistema se basa, siempre que sea posible, en estándares abiertos e interope-

rabilidad de múltiples proveedores. Un sistema de asistencia sanitaria y social más integrado proporcionará un mejor soporte, lo que supondrá una gran diferencia en la vida de las personas, incluidas las que viven con enfermedades crónicas.



## Mejora en la coordinación de la prestación de atención ...

La variedad existente en servicios de salud, asistencia social y vivienda, así como sus beneficios y procedimientos pueden resultar liosos, confusos, especialmente para las personas mayores que viven con una o más condiciones crónicas. Las personas deben recibir servicios y atención desde un sistema que sea fácil de navegar, menos burocrático, más eficiente, y que comunique bien: Un sistema que esté integrado, coordinado y unido.

SmartCare se centra en el diseño, desarrollo y suministro de dos vías de atención para las personas mayores que tienen necesidades complejas. Estos servicios desplegarán tecnologías de la información y la comunicación para facilitar:

- Que esté centrada en la persona, con atención coordinada para individuos y sus cuidadores

- Mayores niveles de autocuidado y autogestión
- Un enfoque unificado del sistema de salud y asistencia social
- Comunicación efectiva y eficiente entre todas las partes
- Mejor uso de los recursos, menos duplicación y atención más ágil

## Información y contacto

Para más información por favor, visite la web de SmartCare en [www.pilotsmartcare.eu](http://www.pilotsmartcare.eu) o contáctenos en [innovation.hbrb@salud.aragon.es](mailto:innovation.hbrb@salud.aragon.es).



## ...en 23 regiones de Europa...

En toda Europa, diez regiones están involucradas en el proyecto SmartCare. Cada una está comprometida con una amplia gama de partes interesadas, incluidos los usuarios de servicios y sus cuidadores. El trabajo consiste en desarrollar métodos para implementar y evaluar ambas vías genéricas dentro de sus sistemas de prestación de asistencia sanitaria y social, incluyendo el tercer sector siempre que sea relevante:

- Syddanmark (DK)
- Tallinn (EE)
- Attikí (EL)
- Aragón (ES)
- Etelä-Karjala (FI)
- Friuli Venezia Giulia (IT)
- Noord-Brabant (NL)
- Kraljevo (RS)
- Uppsala län (SE)
- Scotland (UK)

La evaluación examinará las ventajas y los inconvenientes para todas las partes en el campo de la atención sanitaria, considerando esencial la perspectiva y la experiencia de los usuarios del servicio. Los análisis de costo-beneficio y los principios de modelado empresarial sustentarán la evaluación. Los resultados ofrecerán a las regiones la base necesaria basada en evidencia para integrar la prestación de servicios de atención integral en otras cohortes de población dentro de los lugares de despliegue y en otros lugares.

Además, el consorcio cuenta con otras 13 regiones que se han comprometido a adoptar el enfoque SmartCare para aprender de ellas y "probar" su aplicabilidad en el entorno de la salud y la atención social. Se espera obtener una gran cantidad de evidencia empírica y experiencias prácticas, sintetizadas en orientación, compartidas y transferidas para apoyar a otras regiones dentro y fuera de Europa.

## ...aprovechando el potencial de las TIC para el beneficio de las personas mayores y las personas con enfermedades crónicas.

Con demasiada frecuencia, la gente termina ingresando en el hospital y experimentan retrasos evitables para regresar a sus hogares. Una de las vías SmartCare se centra en la integración de todos los procesos, servicios,

información y comunicación necesarias para garantizar que un individuo tenga una transición segura, oportuna y sin problemas de su estancia de ingreso en el hospital a su regreso a casa y reciba los servicios de



rehabilitación adecuados y los servicios de habilitación de estar independientes. La segunda vía está diseñada para proporcionar servicios integrados coordinados a las personas que viven en sus casas y que tienen

necesidades complejas que requieren un enfoque flexible en el apoyo en salud y asistencia social para reflejar las fluctuaciones esperadas en la salud y el bienestar de un individuo.